



## TÍTULO

**IMAGEN DEL PROFESIONAL SANTIARIO EN LOS MEDIOS  
DE COMUNICACIÓN Y/O FICCIÓN**

## AUTORA

**Amalia Jiménez Romero**

Tutor  
Curso  
ISBN

©  
©

**Esta edición electrónica ha sido realizada en 2013**

Jesús Espino González

Experto Universitario en Liderazgo profesional en la Gestión Sanitaria  
978-84-7993-930-4

Amalia Jiménez Romero

De esta edición: Universidad Internacional de Andalucía



## Reconocimiento-No comercial-Sin obras derivadas

### Usted es libre de:

- Copiar, distribuir y comunicar públicamente la obra.

### Bajo las condiciones siguientes:

- **Reconocimiento.** Debe reconocer los créditos de la obra de la manera especificada por el autor o el licenciador (pero no de una manera que sugiera que tiene su apoyo o apoyan el uso que hace de su obra).
  - **No comercial.** No puede utilizar esta obra para fines comerciales.
  - **Sin obras derivadas.** No se puede alterar, transformar o generar una obra derivada a partir de esta obra.
- 
- *Al reutilizar o distribuir la obra, tiene que dejar bien claro los términos de la licencia de esta obra.*
  - *Alguna de estas condiciones puede no aplicarse si se obtiene el permiso del titular de los derechos de autor.*
  - *Nada en esta licencia menoscaba o restringe los derechos morales del autor.*

# IMAGEN DEL PROFESIONAL SANITARIO EN LOS MEDIOS DE COMUNICACIÓN Y/O FICCIÓN

Realizado por:

Amalia Jiménez Romero

## INDICE

|                             |            |
|-----------------------------|------------|
| Introducción.....           | Pág. 3     |
| Series de televisión.....   | Pág. 4     |
| • Urgencias.....            | Pág. 4-5   |
| • House.....                | Pág. 6-8   |
| • Anatomía de Grey.....     | Pág. 9-10  |
| • Sin Cita Previa.....      | Pág. 11-12 |
| • Scrubs.....               | Pág.13-14  |
| Anuncios publicitarios..... | Pág. 15-17 |
| Conclusiones.....           | Pág. 18    |
| Bibliografía.....           | Pág. 19-20 |

¿Los medios de comunicación transmiten una imagen distorsionada de los profesionales sanitarios?

Todos hemos visto en innumerables ocasiones cómo la publicidad, las series de TV., las películas e incluso programas más serios, como pueden ser los informativos, proponen, a base de estereotipos, una imagen poco acertada del verdadero compromiso con la salud que tiene los diferentes profesionales.

Por ejemplo, en el caso de los profesionales enfermeros existen mil y un estereotipos falsos. Francisco José Muñoz Rondad, en su "Imagen de la enfermería en los medios: reflejo de una realidad", sostiene que en los medios de comunicación la enfermera es ignorada y su imagen distorsionada, que los medios modelan el conocimiento de los ciudadanos sobre los colectivos profesionales, que las enfermeras son vistas tradicionalmente como custodios angelicales, obesas y bigotudas capatazas, sensuales chicas fáciles, o, en el mejor de los casos asistentes del doctor. En su opinión, transmiten un perfil profesional limitado, bajo la supervisión de una mente más diestra y capaz.<sup>1</sup>

En el caso de los profesionales médicos podemos observar como en los medios son representados como seres todopoderosos en cuyas manos está la diferencia entre la vida y la muerte, como humanos excepcionales capaces de trabajar más de doce horas sin descansar y de descubrir la causa de todas las enfermedades.

Sin embargo la realidad es muy diferente, pero la televisión, el cine o la publicidad se empeñan en darnos una imagen desvirtuada de este colectivo.

Jorge Díaz, coordinador de guiones de la serie española Hospital Central dice:

"En los hospitales de la vida real, el 99% de los pacientes que llegan un día no tienen ningún interés dramático. Si nosotros hiciésemos un capítulo donde apareciesen sesenta personas seguidas con gripe, el aburrimiento de la gente sería tal, que apagaría la tele. Por eso se elige el caso excepcional para mostrarlo en un episodio"<sup>2</sup>

A continuación haré un análisis de la imagen que muestran diferentes anuncios publicitarios y series de televisión de los profesionales sanitarios.

# SERIES DE TELEVISIÓN

## URGENCIAS

Es la serie mítica en este tipo de género, y una de las más longevas de la televisión, se emitieron quince temporadas durante diecisiete años. Trata de las diferentes situaciones que se dan en la sala de Urgencias en un hospital de Estados Unidos.

Entre los personajes observamos representantes de distintas profesiones sanitarias: médicos internistas, cirujanos, enfermeras, estudiantes de prácticas, celadores, recepcionistas, etc. Distintos perfiles profesionales, aunque los protagonistas indiscutibles son los médicos.

En cuanto al género, vemos como existen variedad de hombres y mujeres, pero predominan los hombres en los puestos médicos, y las mujeres en los enfermeros, al menos en las primeras temporadas de la serie.

La ambientación médica resulta bastante realista en general; el estrés, el agobio, la sala llena de pacientes, el tiempo que se le dedica a un paciente porque ya está entrando otro por la puerta... me parecen muy propios del servicio de urgencias de un hospital de gran magnitud.

Por otro lado, las horas de turno me parecen excesivas, una persona no puede permanecer tantas horas en su puesto de trabajo, esto es una exageración para dar a entender que los médicos no tienen vida privada y que se dedican casi en exclusiva a su trabajo, cuando la realidad no es así.

En cuanto a las tramas, me parecen que concuerdan bastante con la realidad. Los diagnósticos, los tratamientos, la implicación de los profesionales con los pacientes, me parece adecuados ni excesivos ni defectuosos. En general, es una de las ficciones que se acercan más a la realidad hospitalaria.

La imagen que ofrece de los profesionales sanitarios es positiva, ya que es una imagen de profesionalización, de personas que se preocupan por sus pacientes pero sin incurrir en lo dramático, que trabajan en equipo y que por supuesto como humanos que son, cometen errores pero que hacen lo que pueden para subsanarlos. En definitiva, una imagen realista que muestra la cara amable pero también la menos amable de un hospital.



## HOUSE

House es la serie de médicos por excelencia en la actualidad. Es una serie americana, en la que el Dr. House, protagonista indiscutible, es el jefe del servicio de diagnóstico Hospital Universitario Princeton-Plainsboro de Nueva Jersey. Este servicio cuenta además con tres o cuatro médicos (depende de la temporada) que están a las órdenes de House, y que no aportan mucho, dicen cuatro o cinco diagnósticos para que House los corrija y realizan las pruebas, pero no tienen mucha independencia.

Por otro lado, tenemos a la jefa de House, la doctora Cuddy, directora del hospital a la que no hace mucho caso, ningunea su autoridad e ignora sus órdenes. Tenemos también al mejor amigo de House, el doctor Wilson, oncólogo en el mismo hospital, al que manipula y recurre cuando está en líos.

No hay otros profesionales sanitarios, si aparece alguno es como mero extra, ya que son los médicos lo que lo hacen todo, desde extraer una analítica hasta realizar una prueba de rayos. Esto es una particularidad que no coincide con la realidad ya que los hospitales cuentan con un equipo multidisciplinar en el que todos los componentes de dicho equipo realizan su función y del cual, el médico no es el centro.

Podemos observar que el protagonista y la mayoría de personajes son masculinos y que aunque la directora (persona de más poder en la jerarquía hospitalaria) es mujer, su autoridad es menospreciada y minusvalorada, lo que confiere a la serie de un rol un tanto machista.

Al observar la personalidad de House, vemos que es una persona ególatra, de fuerte y marcada personalidad, irónico y sarcástico hasta la saciedad, impersonal y déspota que humilla a sus pacientes y procura no tener contacto directo con ellos, es su equipo el que se encarga de explorarlos, hablarles, ponerles el tratamiento, en definitiva tratar con ellos. Este hecho es (junto al allanamiento de morada) la prueba de lo inverosímil que puede llegar a resultar



esta serie, puesto que es muy improbable, por no decir imposible que un médico haga un diagnóstico sin realizar una exploración física, una anamnesis, etc.

Por otro lado, está como ya he comentado, el allanamiento de morada, en la que los médicos del equipo de House (nunca el propio House) invaden los domicilios de sus pacientes, casi siempre sin su conocimiento para encontrar posibles factores ambientales causantes de la enfermedad. Todo ello con la aprobación de la dirección médica, la cual no parece percatarse del delito que están cometiendo sus empleados.

La mayoría de las tramas se centran en enfermedades altamente extrañas que rozan la inverosimilitud, nunca hay una trama en la que un paciente sea diagnosticado a la primera y se le administre el tratamiento correcto, si no que prueban con miles de tratamientos que en la mayoría de las ocasiones llevan al paciente al borde de la muerte. Por otro lado, en muchas ocasiones la vida personal del paciente sale a relucir y tiene relación con la causa de la enfermedad.

La audiencia de esta serie en EEUU, España y en otros muchos países muestra que no sólo engancha a la pantalla de la televisión sino que muchos de los espectadores que la siguen creen que muestra la realidad de un hospital. De hecho, muchos pacientes piden a sus médicos que le hagan más pruebas diagnósticas porque les parecen insuficientes en comparación con las que realiza el doctor House, y es que éste hace, en la mayoría de los casos, pruebas innecesarias.<sup>3</sup>

Un dato curioso acerca de lo que puede llegar a influenciar esta serie en sus espectadores es que House usa su bastón de manera incorrecta, lo lleva en lado contrario del que le corresponde, de manera que los pacientes reales que lo imitan también lo llevan de forma incorrecta.<sup>3</sup>

Para los profesionales sanitarios, House ofrece una imagen negativa de la profesión médica ya que lo representan como a un profesional frío y distante, a la vez que como a una especie de dios que es capaz de todo, incluso de burlar a la muerte, hecho que no se corresponde con la realidad.



## ANATOMÍA DE GREY

Anatomía de Grey es una serie estadounidense que se desarrolla en el Hospital Seattle Grace en el que cinco médicos recién licenciados llegan al hospital para comenzar su periodo de residencia con el objetivo de convertirse en cirujanos. Su vida cotidiana, sus problemas, sus logros, sus fracasos, sus amores y desamores, sus experiencias dentro y en algunos casos fuera del hospital son los pilares sobre los que desarrollan las tramas de la serie.

La trama gira en torno a los residentes de cirugía y a los cirujanos especialistas que actúan de tutores, son tanto hombres como mujeres a lo largo de las temporadas y no hay predilección por un género. De hecho la protagonista (Grey) es una mujer y aunque su vida laboral y sobre todo personal es el eje de la serie, el resto de argumentos centrados en sus compañeros cirujanos no desmerece importancia sobre todo conforme evoluciona la serie.

En cuanto a los profesionales sanitarios, apenas aparecen, sólo en alguna temporada aparece un enfermero u otro especialista médico pero por el hecho de mantener una relación sentimental con uno de los protagonistas, y no por su papel como profesional dentro del hospital.

La realidad médica que nos muestra, es una revolución de médicos con las hormonas por las nubes, que entre operación y operación mantienen relaciones sexuales con sus compañeros. De hecho, creo que no hay médico que se libere de haber tenido una "escapadita" a un armario para liberar tensiones. No sólo con compañeros, sino que algunos de los personajes ha mantenido relaciones sentimentales con sus pacientes estando éstos hospitalizados. Por esto, pienso que se banaliza la importancia, en este caso, del rol de un cirujano. O precisamente sea por eso, para mostrar que los cirujanos son también personas con sus defectos y necesidades y de esta forma, desaparezca la imagen de semidioses que tienen los pacientes de ellos.

En lo referente a las tramas, las encuentro bastantes realistas desde el punto de vista médico, nos presentan enfermedades comunes aunque de vez en cuando aparece alguna rareza al igual que en la realidad, y las pruebas diagnósticas son coherentes con la situación del paciente. Sin embargo, en la relación médico-paciente o médico-médico son exageradas y dramatizadas hasta el punto que un conflicto personal entre dos profesionales pueden poner en riesgo la vida de un paciente o que la muerte de un paciente haga abandonar su carrera al médico al cuidado de éste. Esto es algo poco profesional, que en teoría al menos, no debería darse en la realidad.

En general, pienso que esta serie da una imagen positiva en lo referente al trato con el paciente, ya que el profesional se implica en la recuperación de éste, sin embargo, cuando hablamos de la relaciones con los compañeros plantea una imagen negativa ya que da entender que la mayoría de los profesionales anteponen el mantener relaciones con sus compañeros a realizar su trabajo y no siente ningún respeto por su lugar de trabajo.



## **SIN CITA PREVIA**

Es una serie estadounidense, spin-off de la famosa Anatomía de Grey. La serie narra la vida de la Doctora Addison Montgomery tras dejar el Hospital Seattle Grace debido al fracaso de su vida sentimental y mudarse a Los Ángeles, donde decide trabajar en una clínica privada de unos amigos y poder empezar de nuevo.

Aunque del estilo de Anatomía de Grey, ésta tiene notables diferencias. Sus personajes cuentan con una media de edad superior, en torno a los cuarenta años por lo que las tramas tienen un componente maduro más marcado.

El equipo de profesionales cuenta aproximadamente con el mismo número de hombres que de mujeres, e incluso podemos ver como el papel de enfermería (representado por un único personaje) es interpretado por un hombre, a diferencia de otras series, o de la propia realidad en el que en esta profesión prevalece el género femenino.

El equipo de profesionales que aparece no es muy amplio al tratarse de una pequeña clínica, cuenta con psiquiatra, pediatra, ginecólogo, internista y especialista en medicina alternativa, además de un enfermero/matrón que hace las veces de recepcionista.

La realidad médica que observamos no es demasiado variada en lo referente a especialidades por lo comentado anteriormente del reducido número de especialistas, el término de equipo multidisciplinar es llevado al pie de la letra en extremo, ya que en las sesiones clínicas que realizan cada día los profesionales comparten sus opiniones acerca de casos de otras especialidades, algo que no sucede, que sepamos, en la sanidad pública española.

Otro aspecto es, que en muchas ocasiones las tramas se dramatizan en exceso, los médicos se implican demasiado con algunos pacientes (no siempre ocurre) hasta el punto de dejar su puesto en la clínica, desatendiendo a otros pacientes para ir buscar a uno determinado a su casa o la calle.

El escenario en esta serie es muy diferente al que se estamos acostumbrados en las habituales "series de médicos". No es el típico hospital, si no que al tratarse de un clínica privada intenta dar un aspecto acogedor, en lo que se refiere a muebles, pintura, decoración, etc., podemos encontrarnos consultas con sofás además de con camilla y hasta los propios médicos prescinden de la bata blanca o del pijama para crear una atmósfera más cálida y menos clínica.

En general, creo que esta serie muestra un punto de vista diferente de los profesionales médicos, aquí se les muestra más cercanos, menos fríos, como en una relación de igualdad con el paciente y no como un superior, por lo tanto da una imagen positiva, una imagen más humanizada de los profesionales médicos.



## SCRUBS

Es una serie americana sobre un pequeño grupo de médicos que comienza sus prácticas en el hospital Sagrado Corazón. El protagonista es uno de estos médicos principiantes y narra la historia en primera persona, contándonos los acontecimientos desde su punto de vista. La serie muestra la realidad de un hospital en clave de humor.

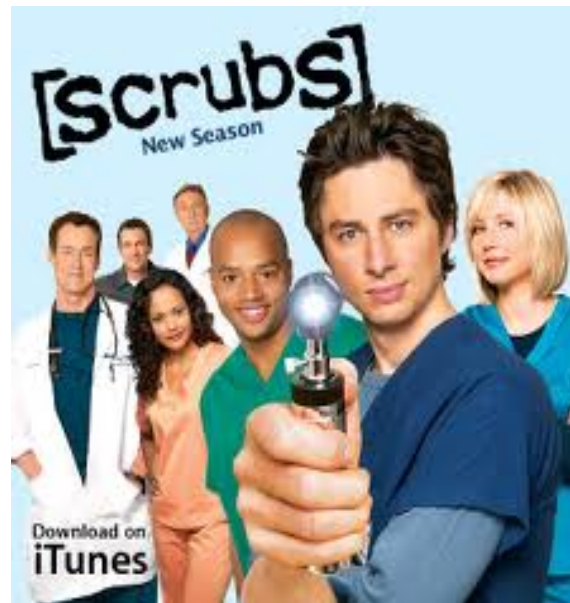
En la serie hay una variedad de personajes tanto hombres como mujeres pero éstas se encuentran en minoría, de hecho es destacable que las mujeres son enfermeras mientras que los hombres son mayoritariamente médicos, solo aparece un médico mujer.

Como personal del hospital aparecen médicos, cirujanos, enfermeras, residentes, personal de mantenimiento, personal de administración, etc. Es una de las series en las que más distintos perfiles profesionales aparecen, ya que en la mayoría aparece casi exclusivamente personal médico.

La trama es también un tanto diferente a las series tipo de este género. Al estar en clave de humor se pretende banalizar la realidad hospitalaria, restarle la complejidad a las situaciones que se dan en un hospital; muerte, enfermedad, sufrimiento... En ocasiones se le atribuye más protagonismo a los médicos, a las relaciones que tienen entre ellos, o como se sienten respecto a lo que viven, que al propio paciente en sí. Los diagnósticos, tratamientos y demás son presentados de manera secundaria.

Aunque los problemas que presentan muchas veces, como la falta de confianza en sí mismos de los médicos principiantes, el sentimiento de desvalorización de las enfermeras, la frustración de los médicos hacia la burocracia, sí me parecen consecuentes y realistas, la mayoría de las veces las tramas parecen un tanto surrealistas ya que el paciente es casi inexistente, los profesionales no están lo suficientemente centrados en ellos. Por otro lado el personal no sanitario aparece siempre de fondo por los pasillos pero casi nunca se les ve trabajando.

En general, la imagen que se da del personal sanitario no es precisamente positiva pero creo que esta es la intención de los creadores de la serie, que pretenden ridiculizar y llevar hasta lo esperpéntico la realidad hospitalaria para presentar una imagen distinta de la que estamos acostumbrados cuando vemos este tipo de ficción.





# ANUNCIOS PUBLICITARIOS

## Spot vitaldent: imagen negativa <sup>3</sup>



En esta campaña publicitaria protagonizada por la clínica Vitaldent podemos ver como se da una imagen negativa del personal sanitario para positivar a sus propios empleados, quiere dar a entender que los “demás” dentistas hablan con el paciente con un lenguaje incomprensible, y realizan técnicas que asustan, reforzando el tópico del miedo al dentista.

Existen dos versiones del anuncio: una de la madre que va con el niño al dentista y otra del hombre joven que acude solo, es decir, que abordan a distintos tipos de clientes: familias y solteros. Además el papel de médico lo interpretan un anciano al que le tiembla el pulso y un hombre argentino al que no se le entiende nada, dando una imagen peyorativa y denigrante que fomenta estereotipos xenófobos, de hecho, en su día se emprendieron medidas legales contra esta clínica. <sup>4</sup>

### Spot Bancaja: imagen negativa <sup>5</sup>



Esta campaña realiza el tópico de la enfermera autoritaria (mujer de mediana edad, fornida, con fuerte carácter a la que no se puede “chistar”) para anunciar un plan de pensiones en el que el supuesto cliente pide al banco que le explique a dicha enfermera, que él no es el paciente, sino su esposa. En este caso el banco anunciante tiene un papel de “salvador” mientras que el profesional sanitario es representado en un rol negativo y autoritario hacia el cliente.

### Spot Atún Calvo: imagen negativa <sup>6</sup>



En este caso el profesional sanitario, el médico concretamente, es entendido como una figura de poder que dice al paciente (el atún) lo que tiene que hacer para ser mejor. Aquí se nos muestra la imagen que se tiene del médico como

un ser todopoderoso que todo lo sabe y al que no se puede rebatir, por lo que se hace lo que éste diga ya que “para eso es el médico”.

Creo que esta es una visión que tienen las personas de hace dos o tres décadas en las que la figura del médico estaba idealizada, a éste se le trataba de Don y era una de las personas más respetadas e importantes de la sociedad, sobre todo en las zonas rurales. No es que en la actualidad no sea una profesión respetada, pero se ha humanizado y se le ve cómo a otro profesional de cualquier otro sector.

### **Spot H&S: imagen negativa <sup>7</sup>**



En este spot podemos ver claramente como los publicistas han utilizado el estereotipo de la enfermera como objeto sexual para intentar vendernos un champú. La connotación sexual de la enfermera es muy popular en los medios de comunicación pero muestra una actitud sexista que perjudica la imagen de estos profesionales sanitarios que quieren que se les conozca por algo más que una fantasía masculina. Puesto que el protagonista de la campaña es un chico joven que atrae a jóvenes y guapas enfermeras, el spot va dirigido principalmente a un público masculino, ya que es el sector de la población que se siente identificado con esto.

## Conclusiones

Tras analizar las series y los spots, lo planteado en la introducción queda demostrado y, por tanto, los medios de comunicación trivializan, espectacularizan y banalizan el trabajo de los profesionales sanitarios.

De hecho, la comisión central de Deontología de la Organización Médica Colegial de España (OMC) celebró una sesión especial el 30 de noviembre y 1 de diciembre del 2007 para tratar la "imagen que los seriales médicos de televisión ofrecen sobre los médicos y la profesión médica en general". Y llegaron a la conclusión de que las series de televisión sobre médicos "ofrecen con frecuencia una imagen alejada de la realidad, tanto en lo que se refiere a las enfermedades como a la profesión médica y atención sanitaria a los pacientes". Hasta aquí nada en particular porque una serie de ficción es eso, una ficción. Pero la OMC advierte que esta imagen irreal "puede crear falsas expectativas en los pacientes"<sup>3</sup> que al acudir a un centro y ver una realidad tan diferente a la ficción creada cataloguen como negativa la calidad de los profesionales que lo atienden, así como a los servicios sanitarios en general.

Sin embargo, y a pesar de esta imagen negativa, la profesión sanitaria es considerada como la segunda mejor valorada socialmente, por detrás de la de juez, estando un 79% de los pacientes muy o bastante satisfecho con su labor.<sup>9</sup>

## **BIBLIOGRAFIA**

<sup>1</sup> García Fernández-Cuesta, D (2010). *La imagen social de la enfermera ¿pueden contribuir los medios de comunicación a proyectar una imagen real?*  
Gurutzetako Ospitalea Hospital de Cruces.

<sup>2</sup> "Curan" de errores a series médicas. En:

<http://gavcat.com/erratas-en-tv/379-curan-de-errores-a-series-medicas>

<sup>3</sup> Jarque J. "House según los médicos". 17 de abril de 2010. En:

[http://www.upf.edu/materials/fhuma/series2\\_0/docs/bloc3/art7.pdf](http://www.upf.edu/materials/fhuma/series2_0/docs/bloc3/art7.pdf)

<sup>4</sup> Youtube:

<http://www.youtube.com/watch?feature=endscreen&NR=1&v=VS6A3qXeshg>

Visualizado el 4/8/2012

<sup>5</sup> Efe (Febrero 2012) *Los dentistas estudian medidas legales contra la publicidad de Vitaldent*. El mundo.es. de:

<http://www.elmundo.es/elmundo/2012/02/07/comunicacion/1328643884.html>

Visualizado 4/8/2012

<sup>6</sup> Youtube:

<http://www.youtube.com/watch?v=Ur7wJ1OLKBE>

Visualizado el 5/8/2012

<sup>7</sup> Youtube:

<http://www.youtube.com/watch?v=HgjNEJTXotY>

Visualizado el 5/8/2012

<sup>8</sup> Youtube:

<http://www.youtube.com/watch?v=JSxzPu0mctI>

Visualizado el 6/8/2012

<sup>9</sup> Moure, E. *¿Por qué los médicos en España no son como el doctor House?* El País Edición Impresa. 27 de marzo de 2007. En:

[http://elpais.com/diario/2007/03/27/salud/1174946406\\_850215.html](http://elpais.com/diario/2007/03/27/salud/1174946406_850215.html)